



FÖLDMŰVELÉSÜGYI
MINISZTERIUM

Jogszabályi eszközök a helyi döntéshozók/hatóságok kezében

kötelezettség és lehetőség

Készítette: Kara Milán



FÖLDMŰVELÉSÜGYI
MINISZTERIUM

Az előadás témája

- Csendes övezet, illetve zajvédelmi szempontból fokozottan védett terület
- Kibocsátási határérték megállapítása

Csendes övezet, illetve fokozottan védett terület **fogalma**

284/2007. Korm. Rendelet *a környezeti zaj és rezgés elleni védelem egyes szabályairól*

2. § E rendelet alkalmazásában:

- t) **csendes övezet:** rendeltetése miatt zaj ellen különös védelmet igénylő **létesítmények** zajtól való fokozott megóvása érdekében kijelölt terület;
- u) **fokozottan védett terület:** a szabadban eltöltött csendes pihenésre, kikapcsolódásra alkalmas **közterület**, amelyre fokozott zajvédelmi követelmények érvényesek

Kinek a hatásköre?

1991. évi XX. törvény *a helyi önkormányzatok és szerveik, a köztársasági megbízottak, valamint egyes centrális alárendeltségű szervek feladat- és hatásköreiről*

85. § (1) A települési önkormányzat képviselőtestületének feladat- és hatáskörébe tartozik:

- c) területek zajvédelmi szempontból fokozottan védetté nyilvánítása;
- d) csendes övezet kialakításának elrendelése a zaj ellen fokozott védelmet igénylő létesítmény körül;
- e) helyi zaj- és rezgésvédelmi szabályok megállapítása;

Kijelölés feltételei

- 15. § (1) Csendes övezet, valamint zajvédelmi szempontból fokozottan védett terület kijelölésére abban az esetben kerülhet sor, **ha a kijelölésre szánt terület tényleges zajterhelése megfelel a külön jogszabályban a csendes övezetre, illetve zajvédelmi szempontból fokozottan védett területre megállapított határértéknek.**
- (2) A kijelölését megelőzően a **kijelölésre szánt területre zajtérképet kell készíteni** és meg kell vizsgálni a zaj elleni védelem érdekében szükséges intézkedéseket.

Kijelölés feltételei

Zaj- és rezgésvédelmi szakértő kötelező megbízása

- 33. § Környezeti zaj, illetve rezgés elleni védelemre jogosító szakértői engedéllyel rendelkező személyt, illetve ilyen személyt foglalkoztató szervezetet kötelező megbízni vagy alkalmazni a külön jogszabályban előírtakon túl:
- e) **csendes terület, zajvédelmi szempontból fokozottan védett területek kijelölésének előkészítéséhez**, ha a kijelölésre szánt területre nem készült külön jogszabály szerinti zajterhelési zajtérkép

Mire ad lehetőséget?

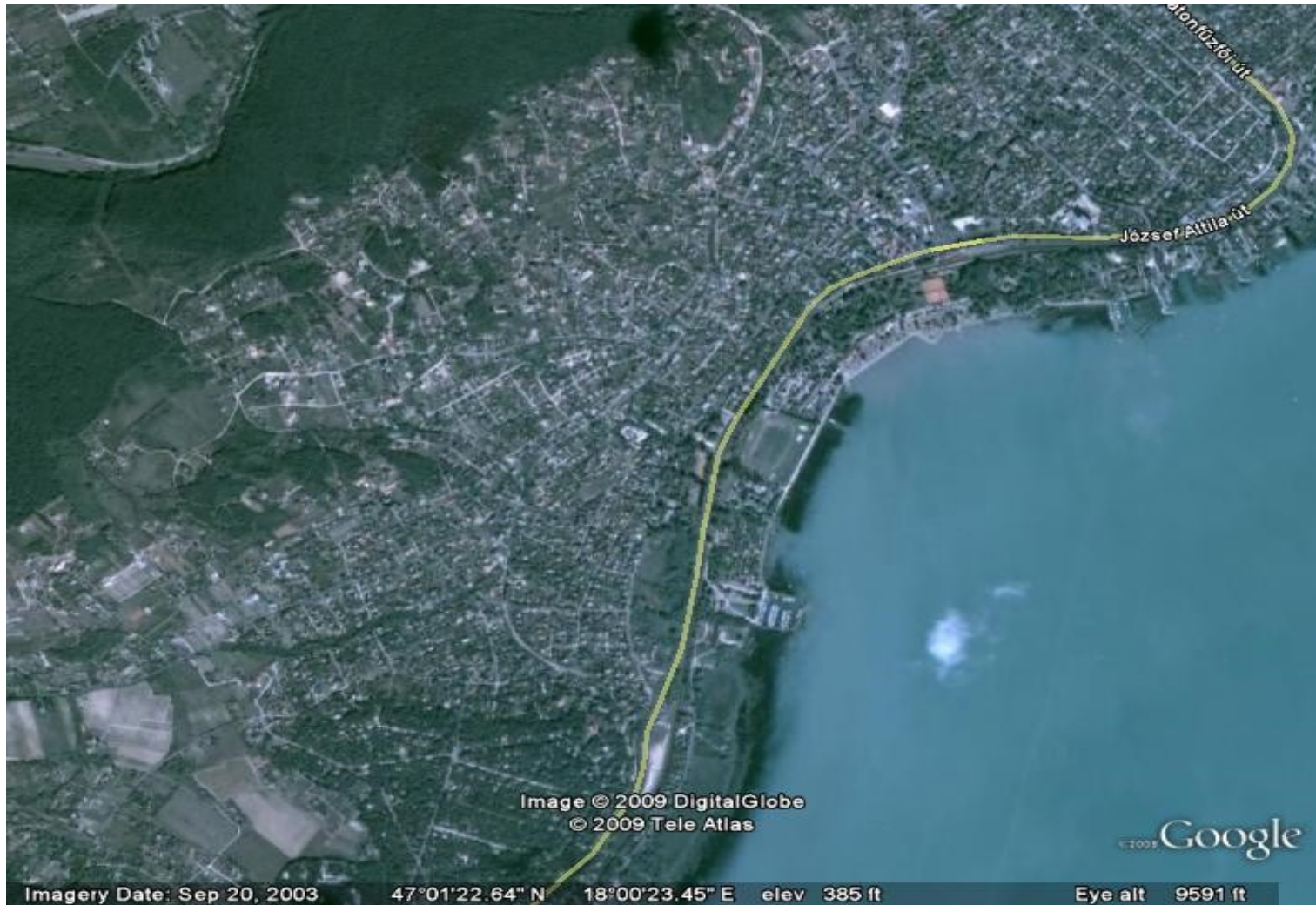
16. § (1) A 15. § (1) bekezdés szerinti fokozott védelem érvényesítése érdekében

•a) a kijelölt terület zajterhelését befolyásoló **források működése** - országos közúthálózatba tartozó közutak, vasutak, valamint a kijelölés időpontjában létesítési engedéllyel rendelkező létesítmények kivételével - **térben, időben, gyakoriságban korlátozható, megtiltható**, illetve ha valamely zajforrás működésének korlátozására, tiltására más hatóság jogosult, kezdeményezhető a szükséges intézkedések megtétele,

Mire ad lehetőséget?

- *b)* meghatározhatók **a közterület felhasználásának zajvédelmi szabályai**, amennyiben a kijelölésre közterületen került sor.
- (2) Olyan létesítmény, amely új környezeti zajforrás keletkezésével jár, **csak akkor létesíthető, ha a létesítmény és a hatásterülete a fokozottan védett területen vagy csendes területen kívül esik.**

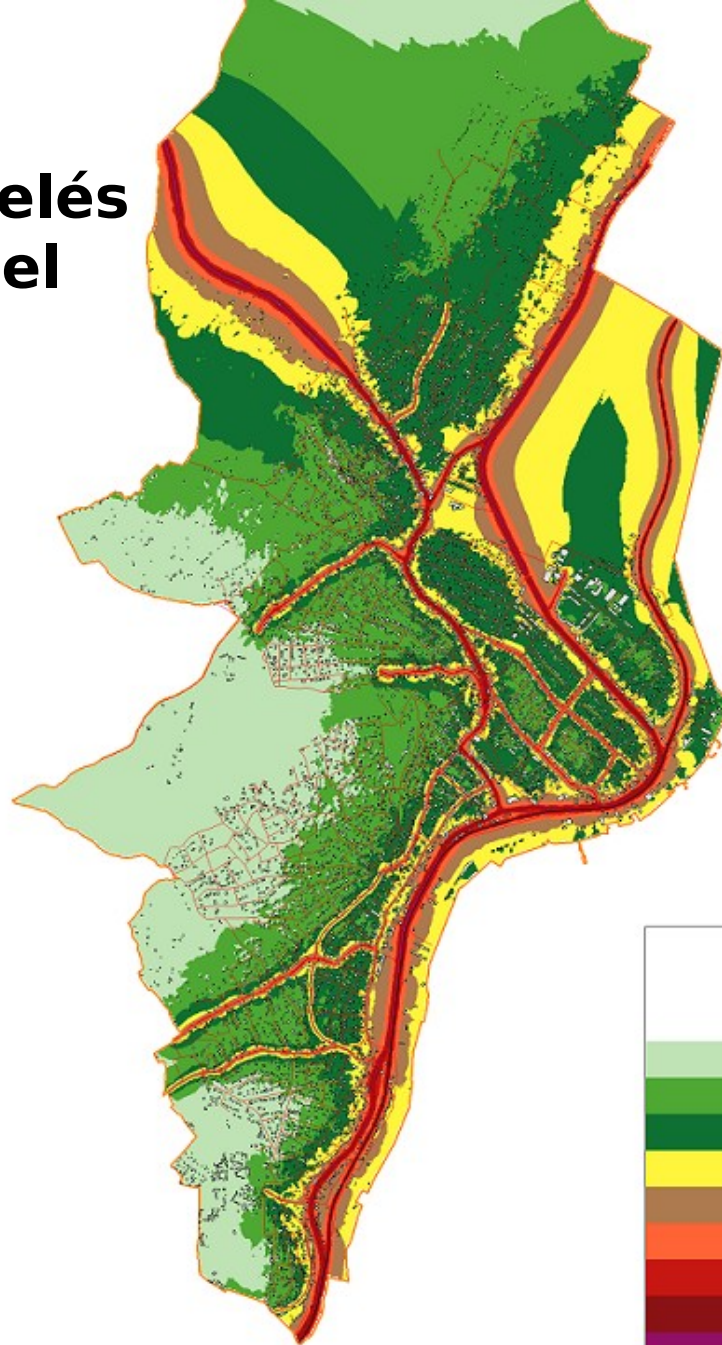
Balatonalmádi zajtérkép fokozottan védett terület kijelöléséhez



Terhelés nappal



Terhelés éjjel



Tag
Szint
dB(A)

>..-35
>35-40
>40-45
>45-50
>50-55
>55-60
>60-65
>65-70
>70-75
>75-80
>80-..

Nacht
Szint
dB(A)

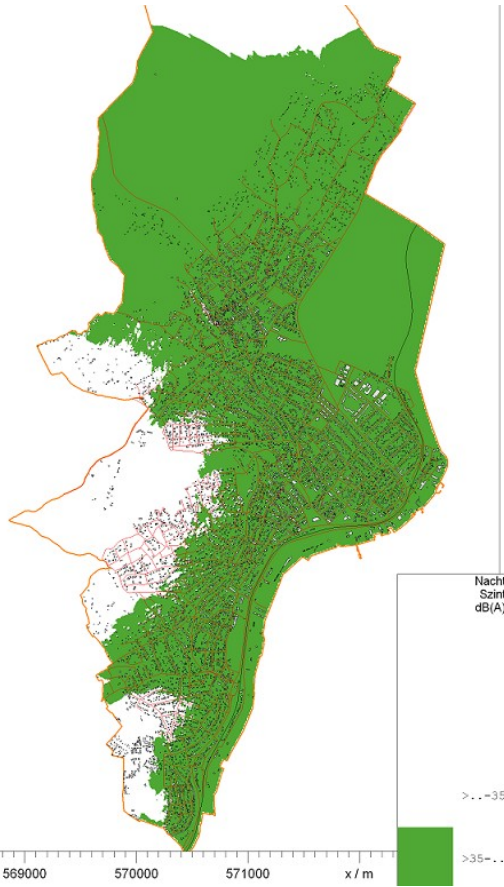
>..-35
>35-40
>40-45
>45-50
>50-55
>55-60
>60-65
>65-70
>70-75
>75-80
>80-..

569000 570000 571000 x / m

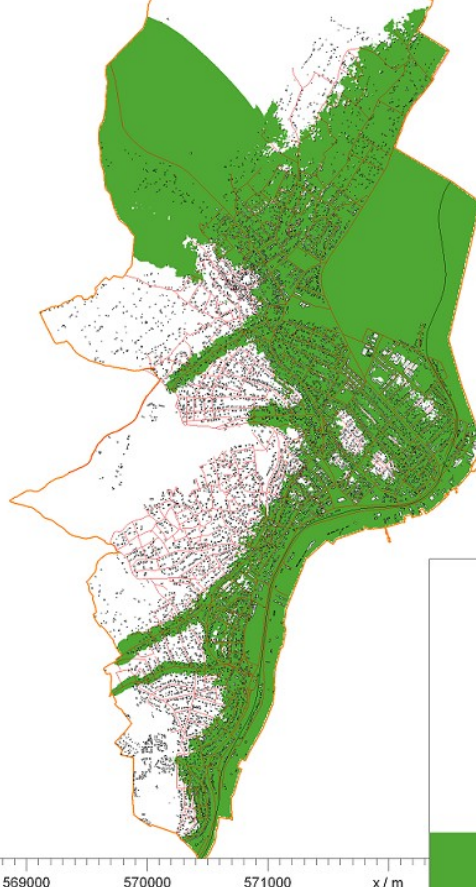
300 569000 570000 571000 x / m

Éjszakai zajterhelés

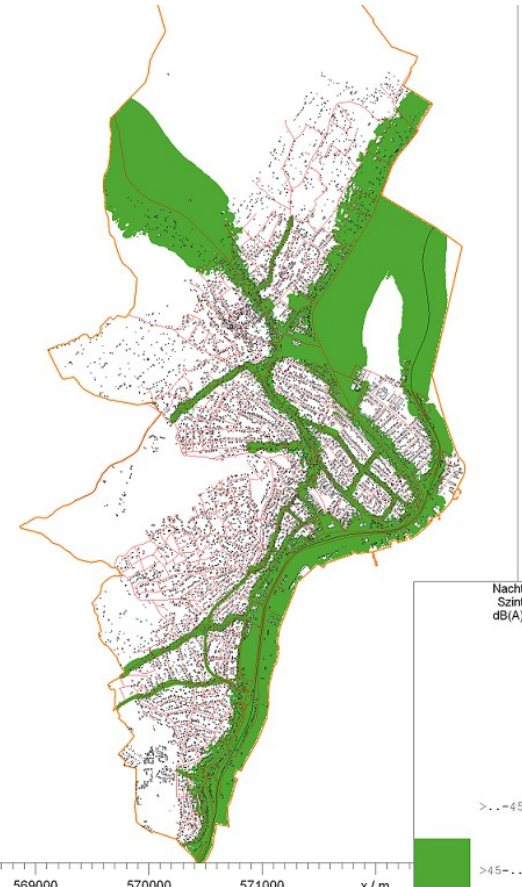
L > 35 dB



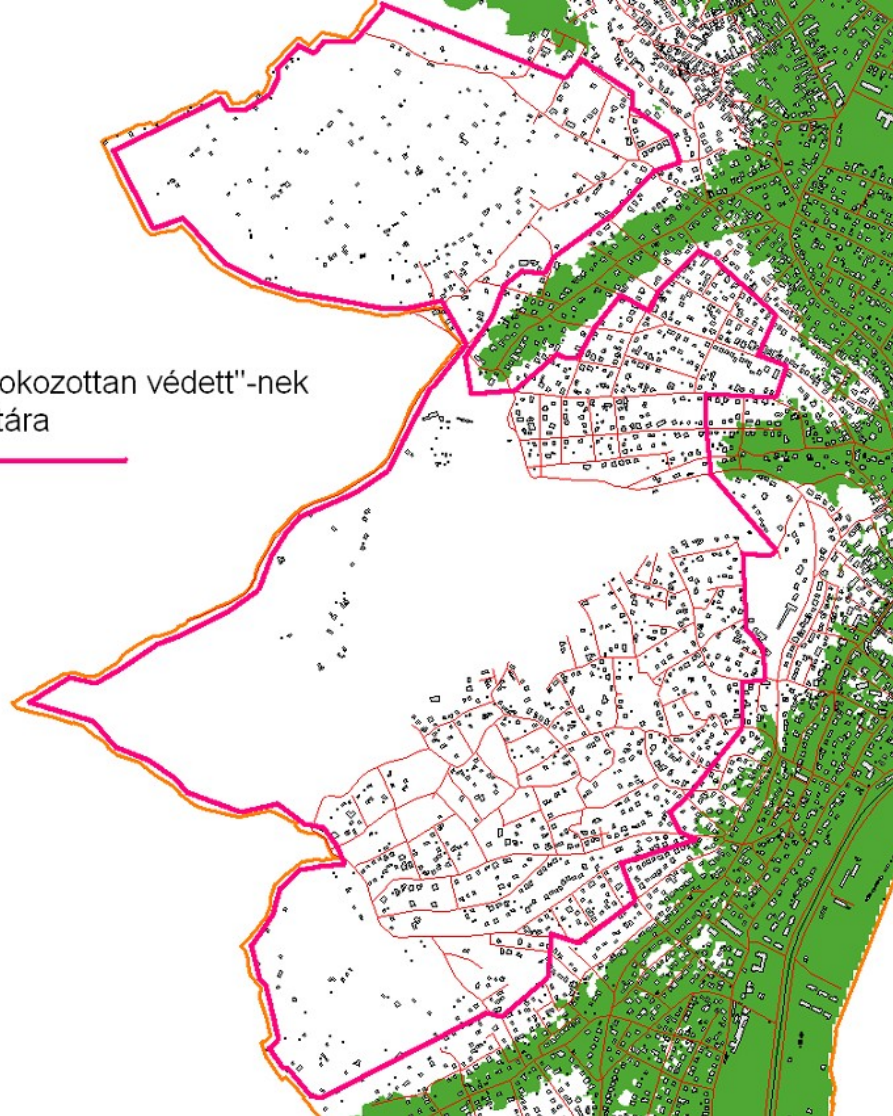
L > 40 dB



L > 45 dB



A zaj szempontból "fokozottan védett"-nek
kijelölhető terület határa





KÖZÉP-DUNÁNTÚLI KÖRNYEZETVÉDELMI, TERMÉSZETVÉDELMI
ÉS VÍZÜGYI FELÜGYELŐSÉG

2010. SZEPTEMBER 6.
Ép. O. 6

Ügyszámunk: 16058/2008.
Iktatószámunk: 76747/10
Ügyintézőink: Gáll Erzsébet
dr. Buda Eszter

Tárgy: A Veszprém - Szentkirályszabadja repülőtéren nemzetközi kereskedelmi repülőtér 2500 m hosszú futópályával történő kialakítására vonatkozó előzetes vizsgálati eljárást lezáró határozat

HATÁROZAT

A környezeti zaj és rezgés elleni védelem egyes szabályairól szóló 284/2007. (X. 29.) Korm. rendelet (továbbiakban: 284/2007. (X. 29.) Korm. rendelet) 16. § (2) bekezdése szerint olyan létesítmény, amely új környezeti zajforrás keletkezésével jár, csak akkor létesíthető, ha a létesítmény és a hatásterülete a fokozottan védett területen vagy csendes övezeten kívülre esik. **A Veszprém – Szentkirályszabadja nemzetközi kereskedelmi repülőtérnek az előzetes vizsgálati dokumentációban részletes számításokkal lehatárolt zajvédelmi hatásterülete érinti a Balatonalmádiban kijelölt zajvédelmi szempontból fokozottan védett területet, ami a fenti jogszabályi előírással ellentétes, így a repülőtér terv szerinti létesítésének zajvédelmi szempontból kizáró akadályát állapítottam meg.**













Az M60-as – még a tervező asztalon....



Keszü község - 1. sz zajtérkép

583000

583500

584000

584500

[Változat 0; Rel. mag: 1.50m]

Nappal

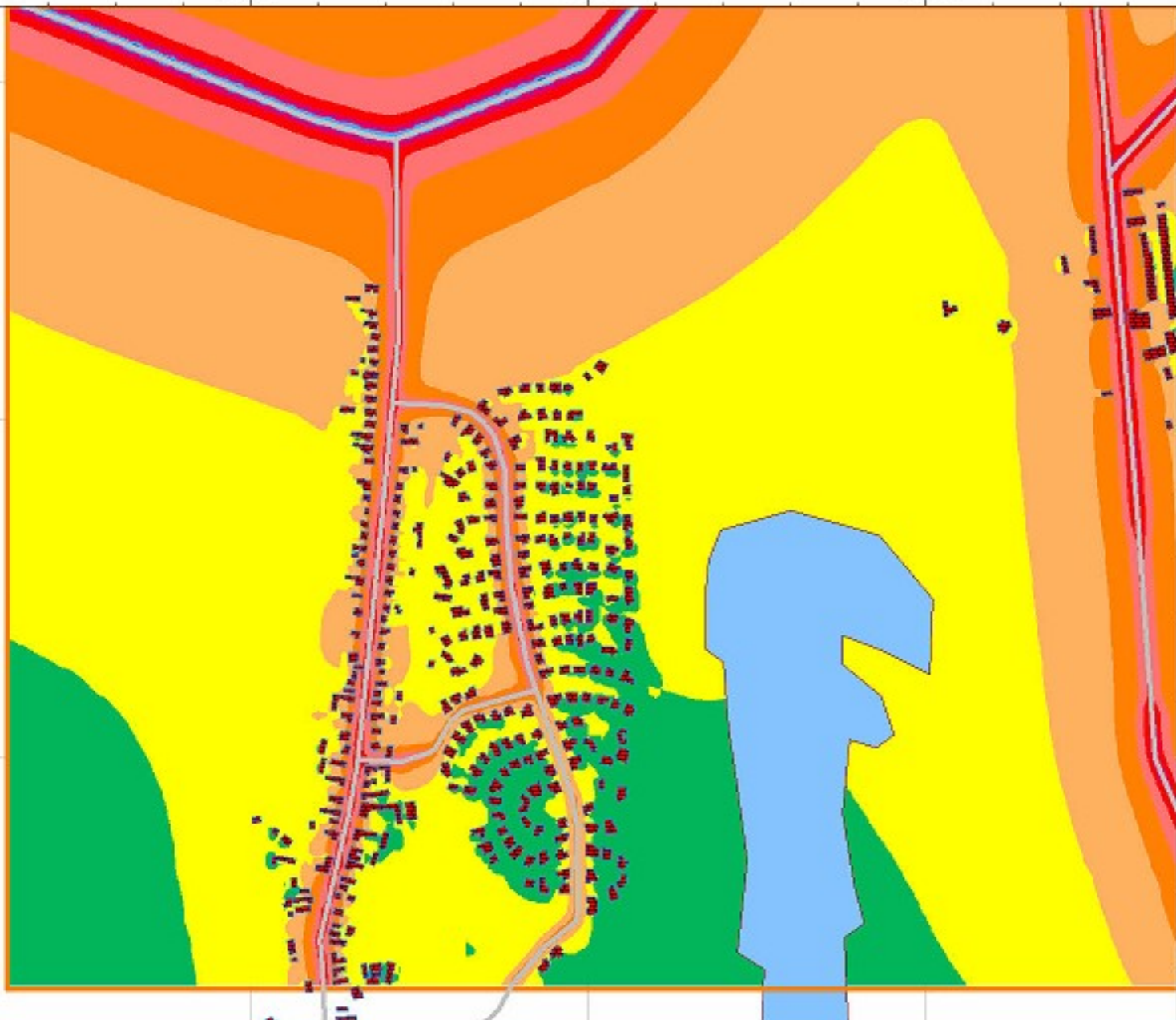
Szint

dB(A)

- >..-35
- >35-40
- >40-45
- >45-50
- >50-55
- >55-60
- >60-65
- >65-70
- >70-75
- >75-80
- >80-..

Magyarázat

- Számítási terület
- 45 dB (számolt, éjjel)
- Közút
- Épület
- Tó



Keszü község - 2. sz zajtérkép

583000

583500

584000

584500

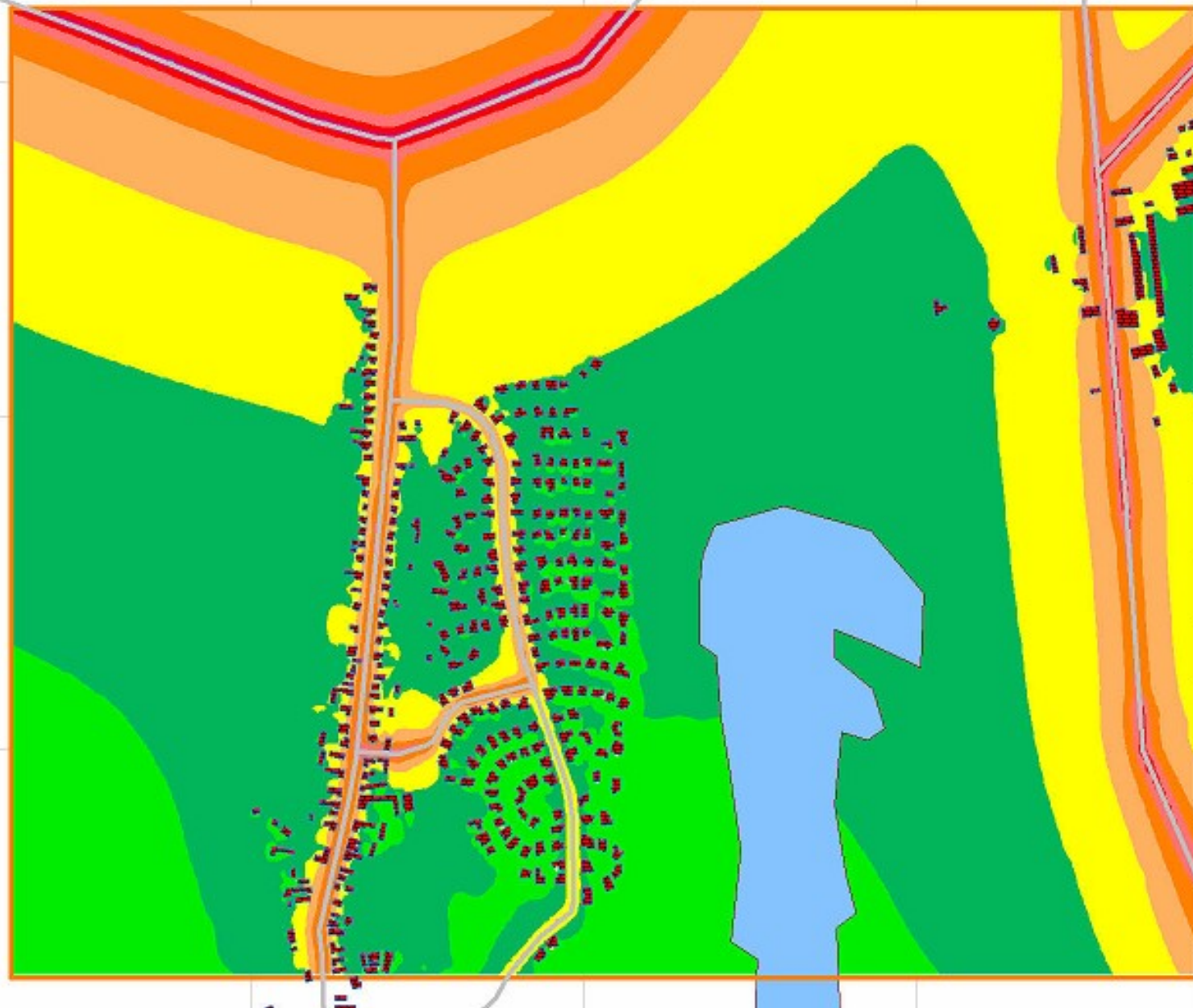
Ábrázolat 0, Rel. mag. 1.50m)

Éjjeli
Szint
dB(A)

- >..-35
- >35-40
- >40-45
- >45-50
- >50-55
- >55-60
- >60-65
- >65-70
- >70-75
- >75-80
- >80-..

Magyarázat

- Számítási terület
- 45 dB (számolt, éjjeli)
- Közút
- Épület
- Tó



Keszü község - 3. sz zajtérkép

583000

583500

584000

584500

[Változat 0, Rel. mag. 1.50m]

Nappal

Szint

dB(A)

L < 55 dB

L > 55 dB

Magyarázat

□ Számítási terület

~ 45 dB (számolt, éjjel)

~ Közút

■ Épület

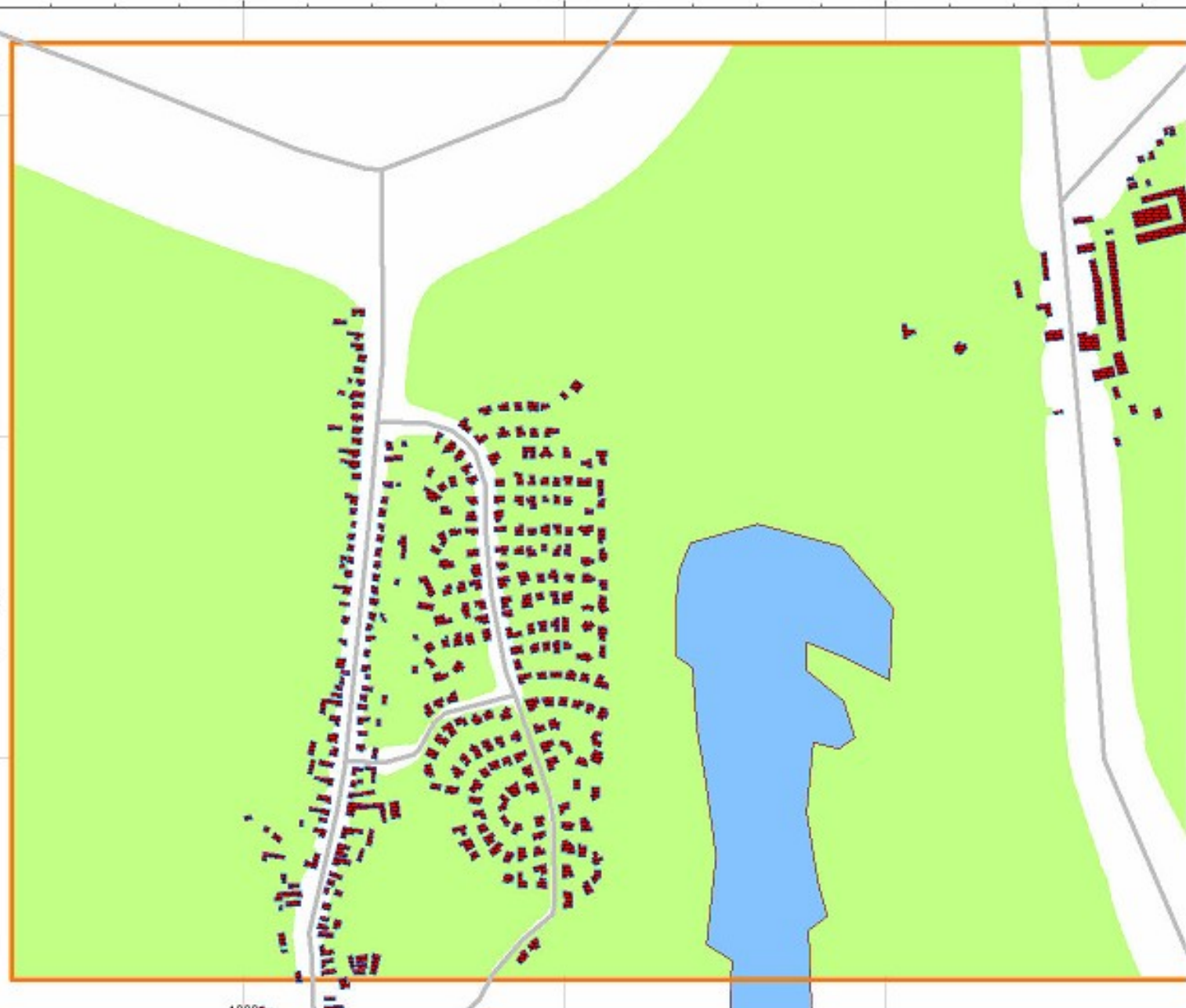
■ Tó

583000

583500

584000

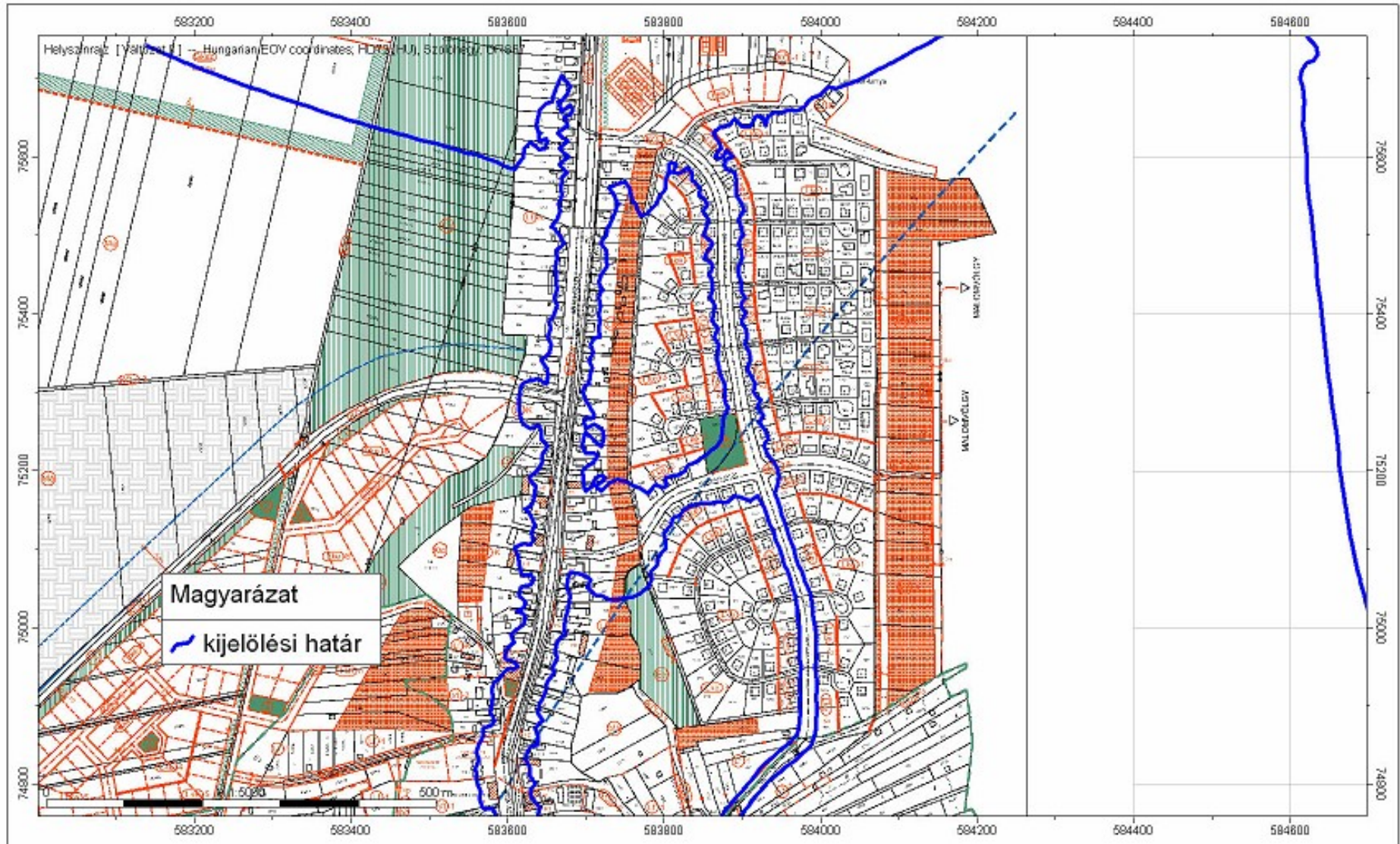
584500



Keszü község - 4. sz zajtérkép



Keszü község - 5. sz zajtérkép



Csendes övezetek és zajvédelmi szempontból fokozottan védett területek

A csendes övezet és fokozottan védett terület kijelölése

- önkormányzati hatáskör,
- jogi eszköz, lehetőség az önkormányzatok kezében
- a csendes területek megóvására.

De aktív cselekvés szükséges az önkormányzat részéről!

- Kijelölése csak ténylegesen jó zajállapotú területen lehetséges
- zajvédelmi szakértő által elkészített zajtérkép feltétel

Zajkibocsátási határérték megállapítása

284/2007. (X. 29.) Korm. rendelet
a környezeti zaj és rezgés elleni védelem egyes szabályairól

1. § (1) A rendelet hatálya - a (2) bekezdésben foglalt kivételekkel - azokra a tevékenységekre, létesítményekre terjed ki, amelyek környezeti zajt, illetve rezgést okoznak vagy okozhatnak.

Üzemi vagy szabadidős zajforrásra vonatkozó szabályok

10. § (1) Környezeti zajt előidéző üzemi vagy szabadidős zajforrásra vonatkozóan **a tevékenység megkezdése előtt a környezeti zaj- és rezgésforrás üzemeltetője - a (3) bekezdésben foglalt kivétellel - köteles a környezetvédelmi hatóságtól környezeti zajkibocsátási határérték megállapítását kérni, és a határérték betartásának feltételeit megteremteni.**

Kérelemre induló eljárás!

Zajkibocsátási határérték megállapítására vonatkozó kérelem benyújtása

Minden zajforrás-létesítésre – legyen szó egy áruház hűtőjéről – egy szálloda tetején elhelyezendő klímáról, vagy egy vendéglátó helyiség elszívójáról. Tehát nem arról van szó, hogy azt kell csak megnézni, hogy teljesít-e a követelményeket – azt is -, hanem **a zajforrás „bevallásáról” van szó!**

Az, hogy miképp kell a zajkibocsátási határérték-kérelmet benyújtani, azt a *zajkibocsátási határértékek megállapításának, valamint a zaj- és rezgés-kibocsátás ellenőrzésének módjáról* szóló 93/2007. (XII. 18.) KvVM rendelet tartalmazza!

Ha mégsem kérne...

10. § (2) Ha az üzemeltető az (1) bekezdése szerinti kötelezettségét elmulasztja, a környezetvédelmi hatóság - megfelelő határidő tűzése mellett - **felhívja annak teljesítésére.**

11. § (3) Ha a környezetvédelmi hatóság olyan tények birtokába jut, amely a kibocsátási határérték megállapítását teszi szükségessé, akkor hivatalból indult eljárás keretében megállapítja a kibocsátási határértéket, és **az üzemeltetőt az eljárás lefolytatásához szükséges adatok szolgáltatására kötelezi.**

(4) Ha a kérelmező a zajkibocsátási határérték megállapítására vonatkozó - az (1) bekezdés szerinti - kérelmét visszavonja, a környezetvédelmi hatóság a határérték megállapítására vonatkozó eljárást hivatalból folytatja.

De miért kell/érdemes zajkibocsátási határértéket megállapítani/kérni?

Nem (csak!) arról van szó, hogy a hatóság ellenőrzi a kibocsátást/terhelést, és a túllépőket bünteti, kötelezi a zajcsökkentésre!

A zajkibocsátási határérték megállapításakor az adott zajforrás **hatásterületét határozzuk meg** (függetlenül attól, okoz-e túllépést vagy sem). Ezzel az adott környezetben **felmérjük és rögzítjük** a környezeti zajhelyzetet!

Lesz (lenne!) egy adatbázisunk, mi is a zajhelyzet a településen.

Ha pedig újabb zajforrás telepítésére, tervezésére, beüzemelésére kerül sor, akkor a vele szemben támasztott követelményeknél figyelembe kell venni a meglevő helyzetet, és neki – az újonnan jöttek – szigorúbb követelményt kell teljesítenie.

Ha valaki kér határértéket, akkor a megállapításnál figyelembe kell venni a hatásterületen levő másik zajkibocsátót is!

Mindezt azért, hogy a védendő objektumot, területet védjük!

Ezt így szabályozza a 93/2007-es KvVM rendelet.

1. számú melléklet a 93/2007. (XII. 18.) KvVM rendelethez

A zajkibocsátási határérték megállapításának módszere

A zajkibocsátási határérték megállapítása

A zajkibocsátási határértéket (L_{KH}) a következők szerint kell meghatározni.

1. Üzemi és szabadidős zajforrás zajkibocsátási határértéke megegyezik a zaj- és rezgésterhelési határértékek megállapításáról szóló jogszabály szerinti zajterhelési határértékkel, ha közvetlen hatásterülete nem áll fedésben más üzemi vagy szabadidős zajforrás közvetlen hatásterületével (**azaz, ha csak egyedül „zajong”, terhel!**).

$$L_{KH} = L_{TH}$$

ahol

L_{TH} = a zajtól védendő területen a zaj- és rezgésterhelési határértékek megállapításáról szóló jogszabály szerinti zajterhelési határérték (**azaz neki egyedül kell tartani a követelményt!**).

2. Ha több, zajkibocsátási határértékkel még nem rendelkező üzemi vagy szabadidős zajforrás határterülete fedésben áll (**magyarul: többen terhelik az adott területet**), akkor a zajkibocsátási határértékét az alábbi képlet segítségével kell megállapítani:

$$L_{KH} = L_{TH} - K_N \text{ dB},$$

ahol

$K_N = 10 \lg N$, de legfeljebb 5 dB, ahol

N = azon üzemi vagy szabadidős zajforrások száma, beleértve az eljárás tárgyát képező zajforrást is, amelyek közvetlen hatásterülete a üzemi vagy szabadidős zajforrás közvetlen hatásterületével fedésben áll.

Ez azt jelenti, hogy együttesen kell a terhelési határértéket teljesíteniük – így védjük a lakókat/területeket attól, hogy ketten együtt is tartsák be a vonatkozó terhelési határértéket.

3. Amennyiben határértékkel rendelkező üzemi vagy szabadidős zajforrás hatásterülete fedésben áll a zajkibocsátási határérték megállapítása iránti kérelem tárgyát képező üzemi vagy szabadidős zajforrással, a kérelmező részére megállapított határérték:

$$L_{KH} = L_{TH} - 5 \text{ dB}$$

Magyarul: ha valaki új jön a területre, ahol már kapott valaki kibocsátási határértéket – akkor az újnak 5 dB-lel szigorúbb a követelményértéke, mint a határérték!

Ezért lenne elemi érdeke mindenkinek gyorsan megkérni a kibocsátási határértéket, ”



Lakóházak

Építkezés..

Elszívók-szellőztetők

Lakó - családi házak

Kompresszor

Járműforgalom

Lakóházak - "városias"

GK-MOSÓ 0-24h

Image © 2014 DigitalGlobe

Google earth

2002

Képek dátuma: 8/2/2014 47°26'38.40" É 19°10'09.76" K magasság 122 m szemmagasság: 374 m





Zajkibocsátási határérték megállapítása

Miért jó az önkormányzatnak?

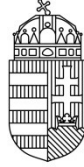
- adatbázis a zajforrásokról, hatásterületeikről
- gyorsabban tud reagálni a lakossági panaszokra
- jogszabályi kötelezettség

Miért jó az üzemeltetőnek?

- tudni fogja, mi a pontos követelmény vele szemben
- aki előbb ér oda és kér határértéket, az jár jól

Egyebek:

- ha több zajforrás is van, (egymást feő hatásterületek) együttesen kell figyelembe venni őket



FÖLDMŰVELÉSÜGYI
MINISZTERIUM

Köszönöm megtisztelő figyelmüket!